



AGIR pour la  
BIODIVERSITÉ

Montmorillon, octobre 2019

❖ Morgane REVOL, Chargée de mission Natura 2000 - LPO

❖ Chloé DEPRE, Chargée d'études ornithologiques - LPO

# Les haies, D'Hommes et d'Oiseaux



Site Natura 2000 Bois de l'Hospice, Etang de Beaufour et environs

Avec le soutien financier de :



DIRECTION RÉGIONALE  
DE L'ENVIRONNEMENT,  
DE L'AMÉNAGEMENT  
ET DU LOGEMENT  
NOUVELLE-AQUITAINE



Fonds européen  
de développement  
régional (FEDER)





# Les haies, d'Hommes et d'Oiseaux :

## Natura 2000 et les haies

- Rappel des enjeux du site Natura 2000
- Le bocage et ses atouts
- La réglementation liée aux haies
- Les haies et la faune auxiliaire de l'agriculture

## Un auxiliaire d'intérêt européen : les pies-grièches

- La pie-grièche écorcheur
- Une autre nicheuse : la Pie-grièche à tête rousse
- Le programme pies-grièches
- Les pies-grièches en zone Natura 2000
- Comment préserver et favoriser leur installation sur les parcelles





AGIR pour la  
BIODIVERSITÉ



# Natura 2000 et les haies

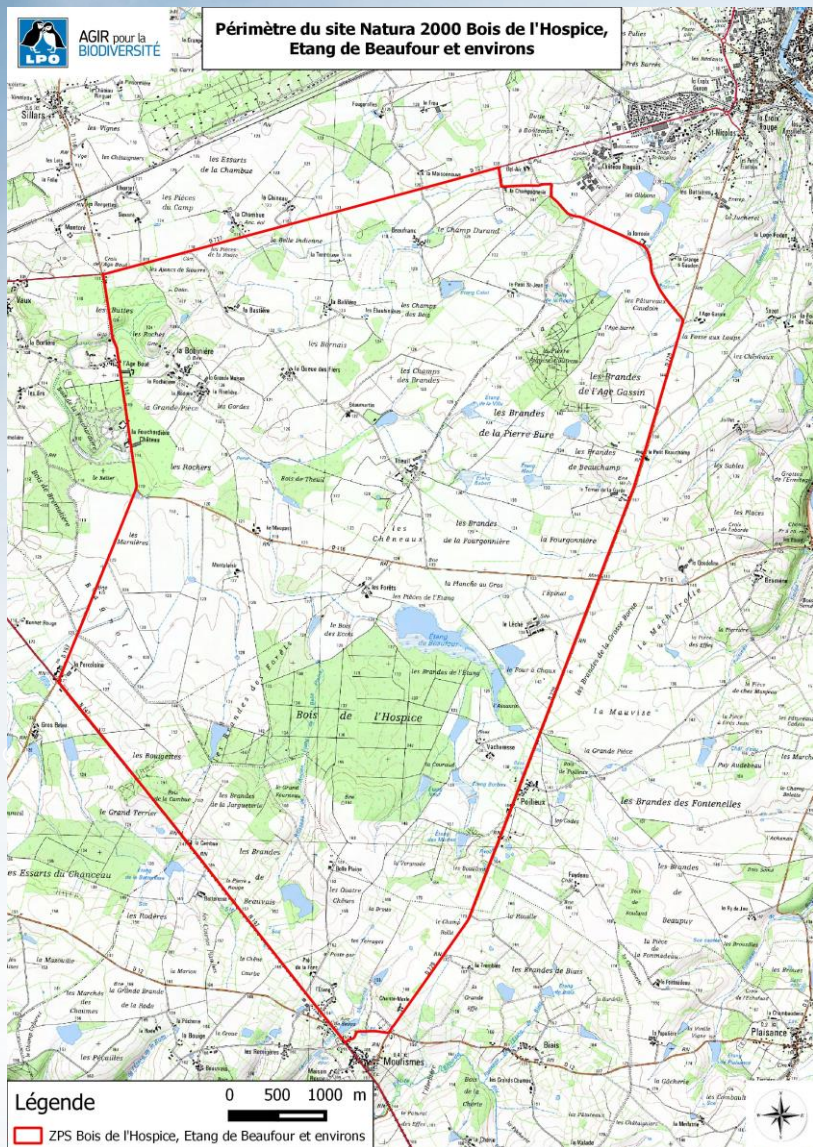


© LPO





# 1/ Rappel des enjeux du site Natura 2000 Bois de l'Hospice, Etang de Beaufour et environs

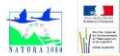


- ✓ Lancement de l'animation Natura 2000 en Juillet 2016 par la LPO
- ✓ Surface : 3760 ha
- ✓ Sur 4 communes : Sillars, Saulgé, Moulismes et Persac.



# 1/ Rappel des enjeux du site Natura 2000 Bois de l'Hospice, Etang de Beaufour et environs

## Oiseaux des milieux humides



Habitats des Anatidés (Canard chipeau, Fuligule milouin, Fuligule morillon, Sarcelle d'hiver, Sarcelle d'été, Canard souchet, Nette rousse) et du Grèbe à cou noir

Document d'Objectifs du site Natura 2000 - FR5412017 - "Bois de l'Hospice, étang de Beaufour et environs"



Fuligule morillon



Fuligule milouin



Nette rousse



Canard chipeau



Grèbe à cou noir



Sarcelle d'hiver



Canard souchet



Sarcelle d'été

▭ Périmètre du site Natura 2000

▭ Limites communales

Habitats favorables à l'alimentation, à la reproduction et au stationnement

■ Roselières, cariçaies et autres bordures

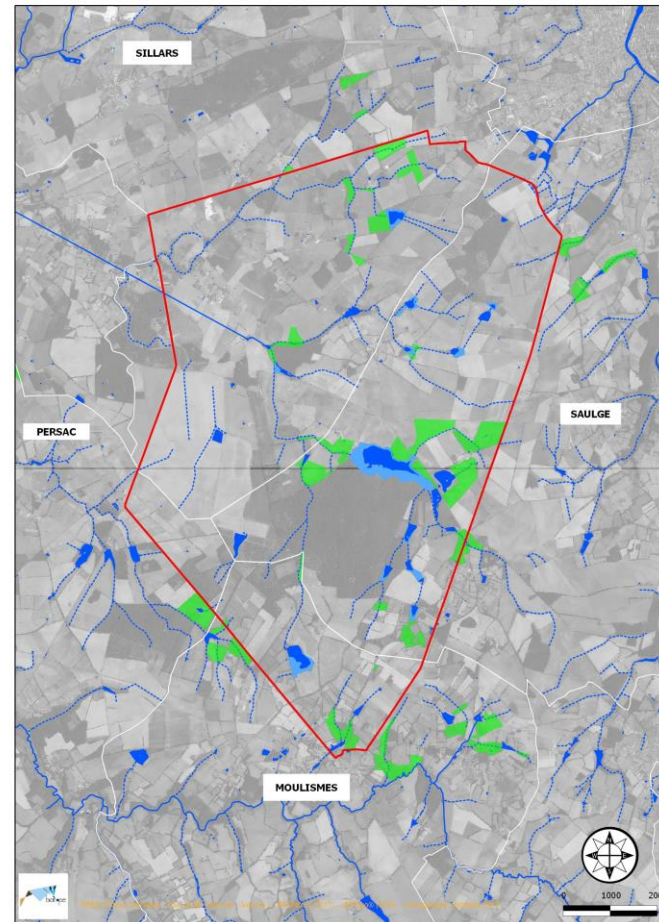
■ Eaux libres (Reproduction : seulement pour le Grèbe à cou noir) (1)

Habitats favorables à l'alimentation du Canard souchet, de la Sarcelle d'été et de la Sarcelle d'hiver

■ Prairies humides, si inondées

(1) Actuellement, le seul habitat réellement favorable à la reproduction du Grèbe à cou noir est l'étang de Beaufour.

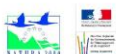
Source des illustrations : Biotope





# 1/ Rappel des enjeux du site Natura 2000 Bois de l'Hospice, Etang de Beaufour et environs

## Oiseaux des milieux humides



Habitats des Ardéidés (Blongios nain, Grande Aigrette, Héron pourpré, Aigrette garzette, Bihoreau gris, Héron cendré, Héron garde-boeufs)

Document d'Objectifs du site Natura 2000 - FR5412017 - "Bois de l'Hospice, étang de Beaufour et environs"



Blongios nain



Aigrette garzette



Grande Aigrette



Héron pourpré



Héron cendré



Héron garde-boeufs



Bihoreau gris

Périmètre du site Natura 2000

Limites communales

**Habitats favorables à la reproduction**

Colonie de Hérons cendrés

Roselières, cariçaies et autres bordures (toutes espèces sauf H. cendré)

**Habitats favorables à l'alimentation**

Eaux libres (toutes espèces)

Prairies humides (toutes espèces sauf Bihoreau gris et Blongios nain)

Roselières, cariçaies et autres bordures (toutes espèces)

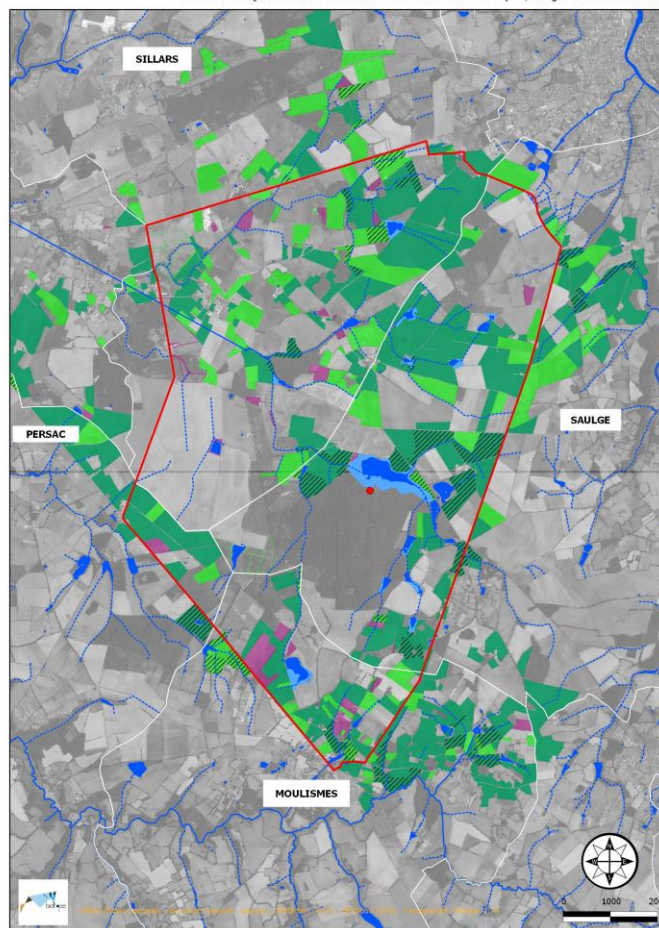
Prairies de fauche (Héron cendré)

Prairies pâturées (Héron cendré)

Friches herbacées (Héron cendré)

(1) Pour la Grande Aigrette, le seul habitat réellement favorable à la reproduction est la roselière de l'étang de Beaufour.  
Pour le Blongios nain, les seuls habitats réellement favorables sont les roselières de l'étang de Beaufour et de l'étang Neuf (Brandes de la Pierre Bure).

Source des illustrations : Biotope





# 1/ Rappel des enjeux du site Natura 2000 Bois de l'Hospice, Etang de Beaufour et environs

## Oiseaux forestiers



### Habitats des rapaces forestiers (Bondrée apivore, Circaète Jean-le-Blanc, Milan noir)

Document d'Objectifs du site Natura 2000 - FR5412017 - "Bois de l'Hospice, étang de Beaufour et environs"



Milan noir



Bondrée apivore



Circaète Jean-le-Blanc

▭ Périmètre du site Natura 2000

▭ Limites communales

#### Habitats favorables à la reproduction (1)

▨ Boisements de feuillus (Bondrée apivore et Milan noir)

▨ Boisements de conifères (Circaète Jean-le-Blanc)

▨ Boisements mixtes (toutes espèces)

#### Habitats favorables à l'alimentation

▭ Carrières

▭ Coteaux calcaires

▭ Fiches herbacées

▭ Prairies de fauche

▭ Prairies pâturées

▭ Eaux libres (Milan noir)

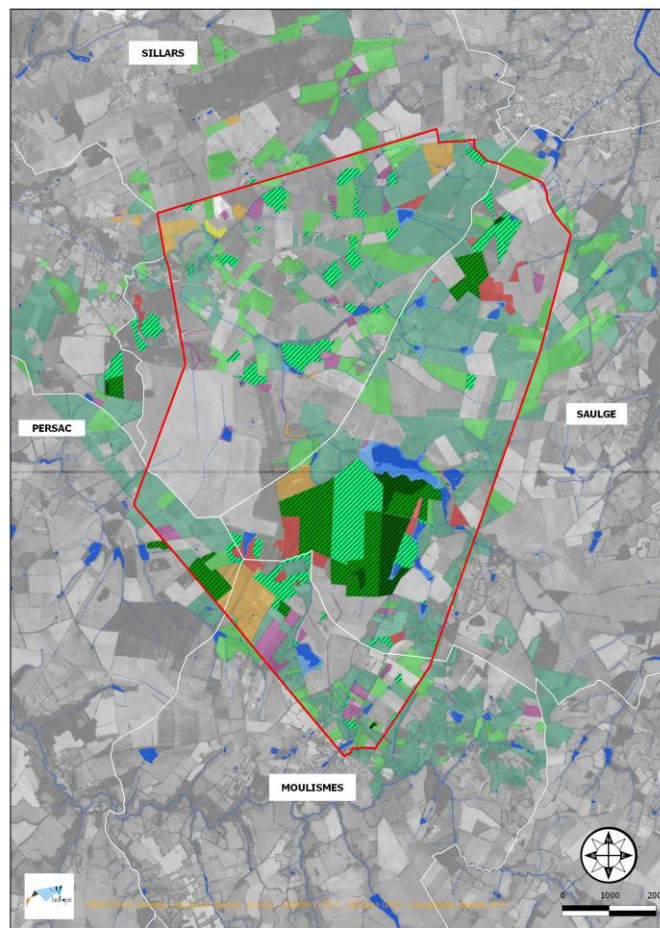
▭ Roselières, cariçaies et autres bordures (Bondrée apivore et Milan noir)

▭ Fourrés clairs (Bondrée apivore et Circaète Jean-le-Blanc)

▭ Landes (Bondrée apivore et Circaète Jean-le-Blanc)

(1) La Bondrée apivore peut également se nourrir dans les boisements, principalement feuillus ou mixtes.

Source des illustrations : Bictope





# 1/ Rappel des enjeux du site Natura 2000 Bois de l'Hospice, Etang de Beaufour et environs

## Oiseaux forestiers



### Habitats de l'Engoulevent d'Europe



Engoulevent d'Europe

▭ Périmètre du site Natura 2000

▭ Limites communales

▭ Eaux libres

#### Habitats favorables à l'alimentation et à la reproduction

▭ Coteaux calcaires

▭ Fourrés clairs

▭ Landes

▭ Boisements feuillus et mixtes, si clairières

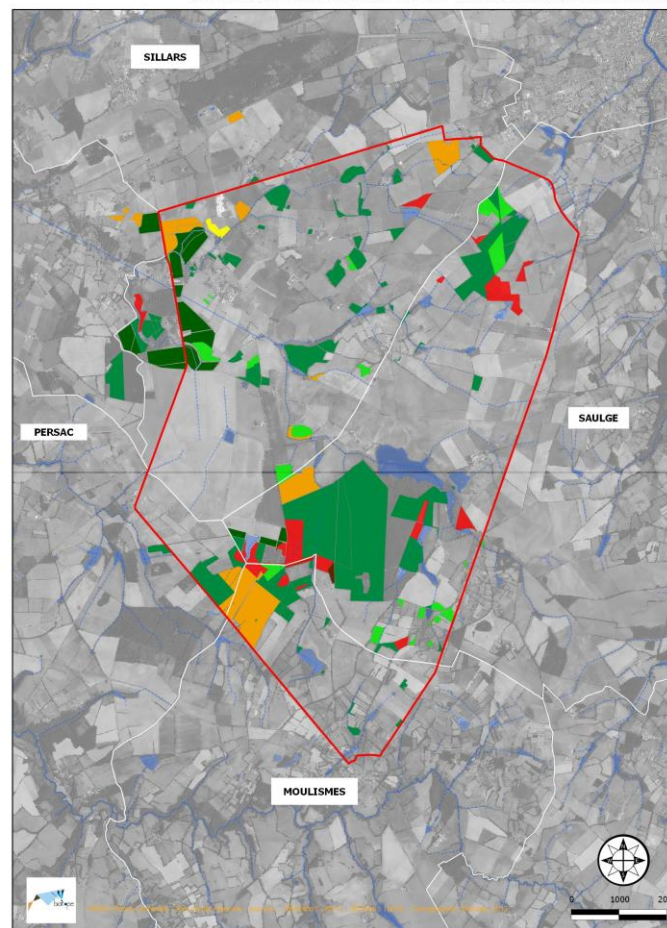
▭ Forêts de régénération

▭ Nouvelles plantations

▭ Coupes à blanc

Source de l'illustration : S. Tillo

Document d'Objectifs du site Natura 2000 - FR5412017 - "Bois de l'Hospice, étang de Beaufour et environs"







# 1/ Rappel des enjeux du site Natura 2000 Bois de l'Hospice, Etang de Beaufour et environs

## Oiseaux des milieux agricoles



### Habitats des Busards (Busard cendré, Busard Saint-Martin, Busard des roseaux)

Document d'Objectifs du site Natura 2000 - FR5412017 - 'Bois de l'Hospice, étang de Beaufour et environs'



Busard cendré



Busard des roseaux



Busard Saint-Martin

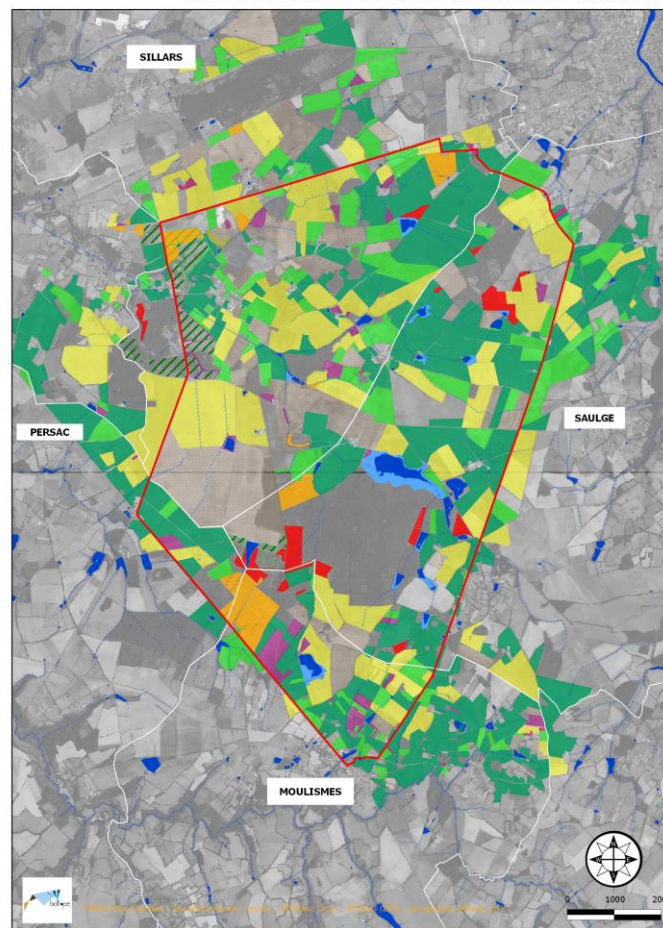
Périmètre du site Natura 2000  
 Limites communales

**Habitats favorables à l'alimentation et à la reproduction**

- Grandes cultures de céréales (Assolement 2012) (1)
- Autres cultures
- Nouvelles plantations mixtes (Busard Saint-Martin)
- Prairies de fauche
- Prairies pâturées
- Friches herbacées
- Landes (Busard cendré et Busard Saint-Martin)
- Fourrés clairs (Busard cendré et Busard Saint-Martin)
- Roselières, cariçales et autres bordures (Busard des roseaux)
- Coteaux calcaires (Alimentation)
- Vignes, vergers et maraichages (Alimentation)
- Eau libre (Alimentation du Busard des roseaux)

(1) Les couverts favorables à la reproduction et l'alimentation des trois espèces de Busards sont les céréales (blé, orge, luzerne). La cartographie fait apparaître ces parcelles sur la base de l'assolement 2012. Toutefois, toutes les cultures du site sont susceptibles d'être favorables, ou non, en fonction de la rotation des cultures.

Source des illustrations : Biotopie





# 1/ Rappel des enjeux du site Natura 2000 Bois de l'Hospice, Etang de Beaufour et environs

## Oiseaux des milieux agricoles



### Habitats de l'Oedicnème criard et du Pluvier doré

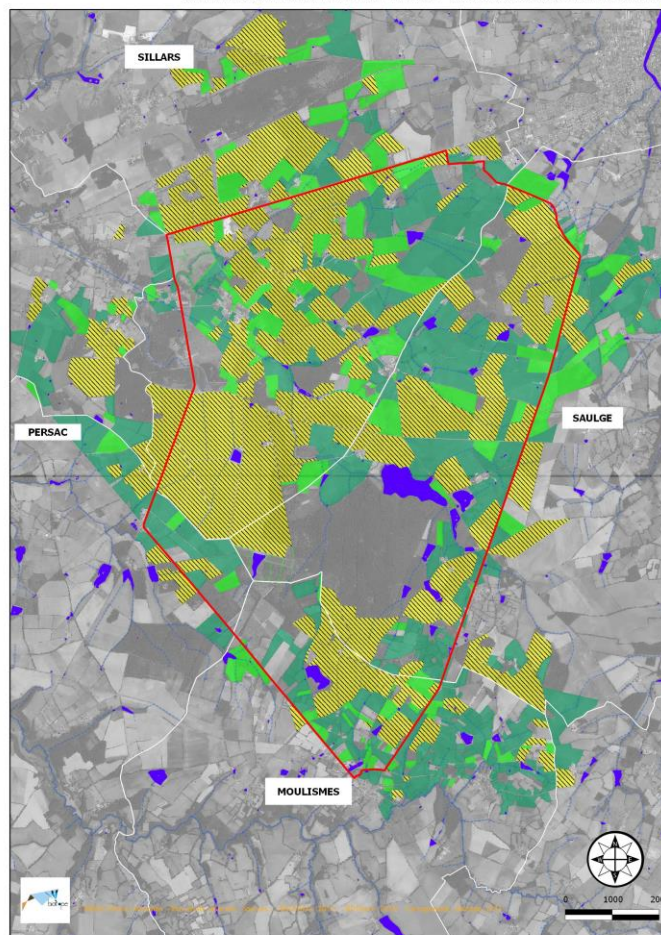


Oedicnème criard



Pluvier doré

Document d'Objectifs du site Natura 2000 - FR5412017 - "Bois de l'Hospice, étang de Beaufour et environs"



▭ Périmètre du site Natura 2000

▭ Limites communales

**Habitat favorable à la reproduction de l'Oedicnème criard**

▨ Grandes cultures, selon couvert végétal (1)

**Habitats favorables à l'alimentation et au stationnement des deux espèces**

▨ Grandes cultures, selon couvert végétal (1)

▨ Prairies de fauche, uniquement si couvert bas

▨ Prairies pâturées, uniquement si couvert bas

▨ Eaux libres, si niveau bas

(1) Les couverts favorables à la reproduction et à l'alimentation de l'Oedicnème criard sont les cultures de printemps (maïs, tournesol). Selon la rotation des cultures, toutes les parcelles sont susceptibles, ou non, d'être favorables.

Source des illustrations : Biotope



# 1/ Rappel des enjeux du site Natura 2000 Bois de l'Hospice, Etang de Beaufour et environs

## Oiseaux du bocage



### Habitats de l'Alouette lulu et de la Pie grièche écorcheur

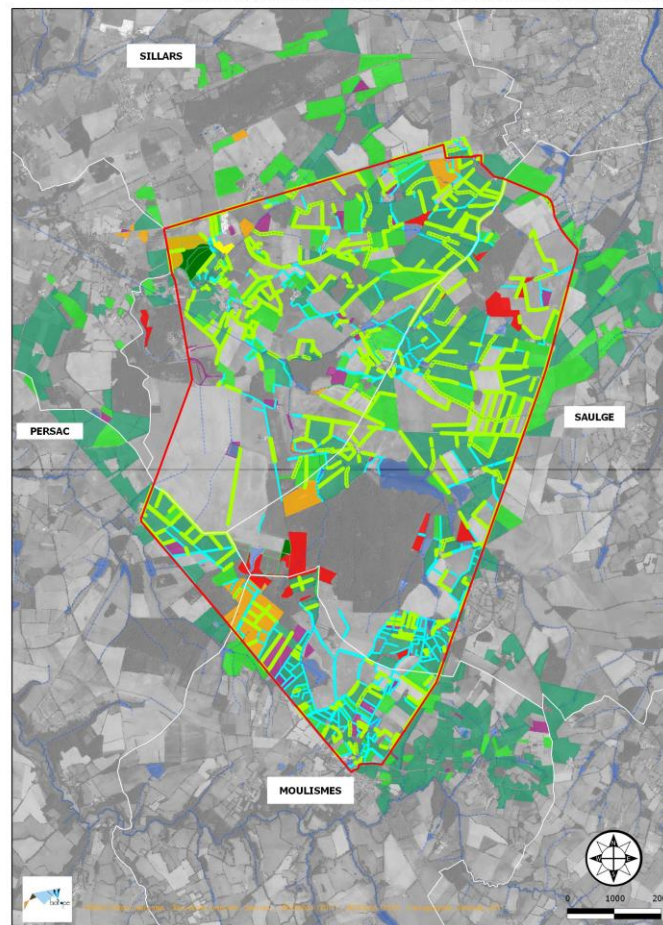
Document d'Objectifs du site Natura 2000 - FR5412017 - "Bois de l'Hospice, étang de Beaufour et environs"



Alouette lulu



Pie grièche écorcheur



- Périmètre du site Natura 2000
- Limites communales
- Eaux libres

**Habitat favorable à la reproduction**

- Haie arborée
- Haie basse

**Habitats favorables à l'alimentation et à la reproduction**

- Fourrés clairs
- Landes
- Nouvelles plantations de feuillus, préférentiellement basses
- Nouvelles plantations de conifères, préférentiellement basses
- Coteaux calcaires (Reproduction : uniquement pour l'Alouette lulu)
- Friches herbacées (Reproduction : uniquement pour l'Alouette lulu)
- Prairies de fauche (Reproduction : uniquement pour l'Alouette lulu)
- Prairies pâturées (Reproduction : uniquement pour l'Alouette lulu)

L'Alouette lulu peut être rencontrée sur l'ensemble des cultures du site en période d'hivernage et de migration (alimentation et stationnement).

Source des illustrations : Biotopie



# Objectifs sur ce site Natura 2000

Préserver ou améliorer la qualité écologique :

- ✓ Des habitats aquatiques et humides
  - ✓ Des habitats forestiers
- ✓ Des habitats de type landes et pelouses
  - ✓ Des habitats agricoles



➤ En adéquation avec les activités socio-économiques du territoire

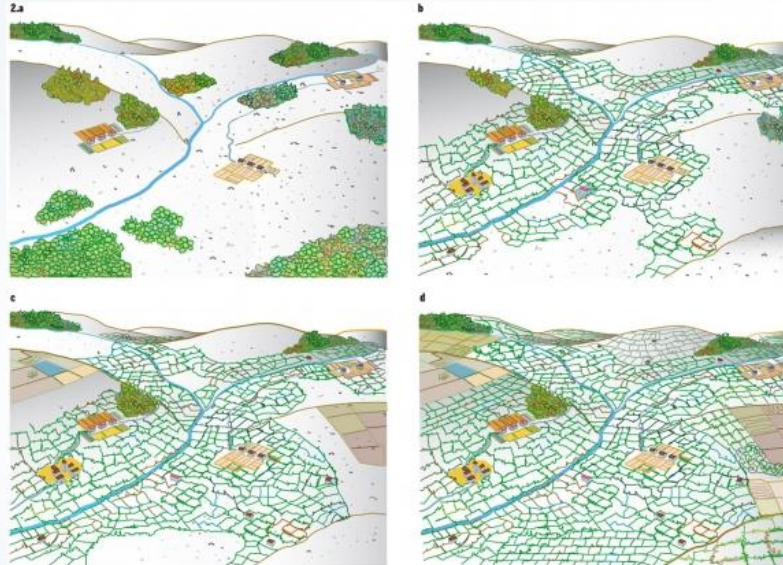
© LPO





**Bocage** = paysage créé de la main de l'Homme caractérisé par la présence de haies qui clôturent les parcelles de prairies et de cultures.

- ✓ Date souvent du Moyen Age suite à la fin du droit de la vaine pâture (XI-XIII ème siècle) et la mise en place de métairies (XV-XIX ème).
- ✓ Pour protéger les cultures des animaux qui divaguaient encore librement.
  - D'où l'aubépine !
- ✓ Marque l'importance grandissante de l'élevage dans l'économie paysanne.



© LPO



## 2/ Focus sur le bocage et ses atouts

- ✓ Haies utilisées par la suite pour :
  - Marquer la propriété foncière
  - Délimiter le parcellaire pour l'exploitation des terres



© LPO

© LPO



## 2/ Focus sur le bocage et ses atouts

### Dans les pratiques d'élevage

#### ❑ Fournit des abris efficaces aux animaux :

Création de pâturages ombragés l'été et de secteurs à l'abri du vent froid l'hiver

- ✓ Réduit l'énergie dépensé par les animaux pour réguler leur température
- ✓ Augmente la production (lait, viande) et la qualité de vie des animaux



© LPO

© LPO





## 2/ Focus sur le bocage et ses atouts

Dans les pratiques d'élevage

□ Sert de barrière naturelle :

- ✓ Contient le bétail
- ✓ Cloisonnement sanitaire
- ✓ Limite la dérive de pesticides et fertilisants



© LPO

© LPO







## 2/ Focus sur le bocage et ses atouts

### Dans les pratiques culturales

- ❑ Sert de brise vent : vitesse du vent réduite de 30 à 50% en bocage par rapport à une zone ouverte (source INRA).
- ✓ Réduit l'assèchement du sol, l'évapotranspiration des cultures et le stress hydrique des plantes
- ✓ Atténue la verse des céréales

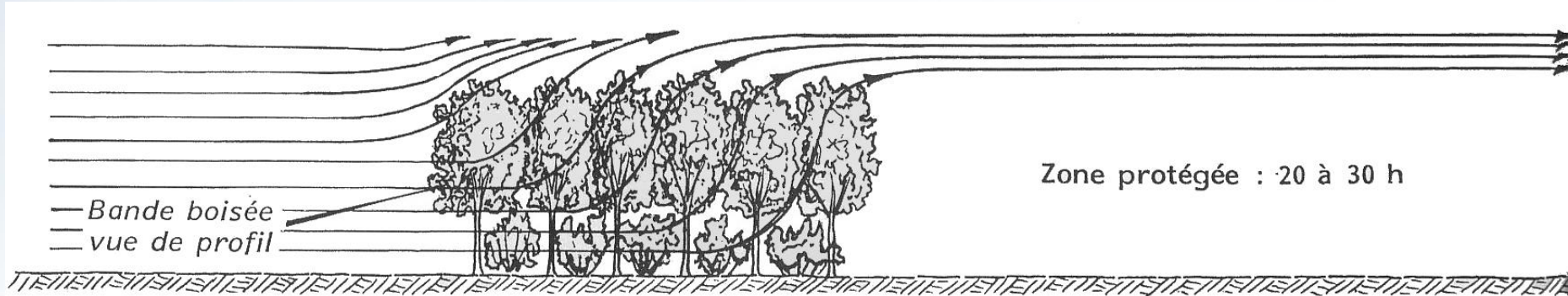




## 2/ Focus sur le bocage et ses atouts

### Dans les pratiques culturales

- ❑ Sert de brise vent: vitesse du vent réduite de 30 à 50% en bocage par rapport à une zone ouverte (source INRA).
- ✓ Maintien de l'humidité
- ✓ Réduction des écarts de température
- ✓ Protection des gelées





## 2/ Focus sur le bocage et ses atouts

### Dans les pratiques culturales

- ❑ Rendements sur surfaces abritées de 6 à 20% supérieurs à celles exposées au vent.
  
- ❖ Evapotranspiration des végétaux mieux régulée.
  
- ❖ La réduction du vent et l'augmentation de la température facilitent le travail de pollinisation des abeilles.
  
- ❖ Une augmentation de la température au printemps et à l'automne qui se traduit par une précocité relativement importante (jusqu'à une semaine).





## 2/ Focus sur le bocage et ses atouts

Pour la conservation et la régénération de mes sols

### ❑ Eviter la perte de son sol par érosion ou ruissellement

- ✓ Création de barrières naturelles qui retiennent les particules fines sur la parcelle
- ✓ Stabilisation des berges et talus par les systèmes racinaires
- ✓ Production d'humus qui enrichit mon sol par la dégradation des feuilles, branches, racines etc.



© LPO

© LPO



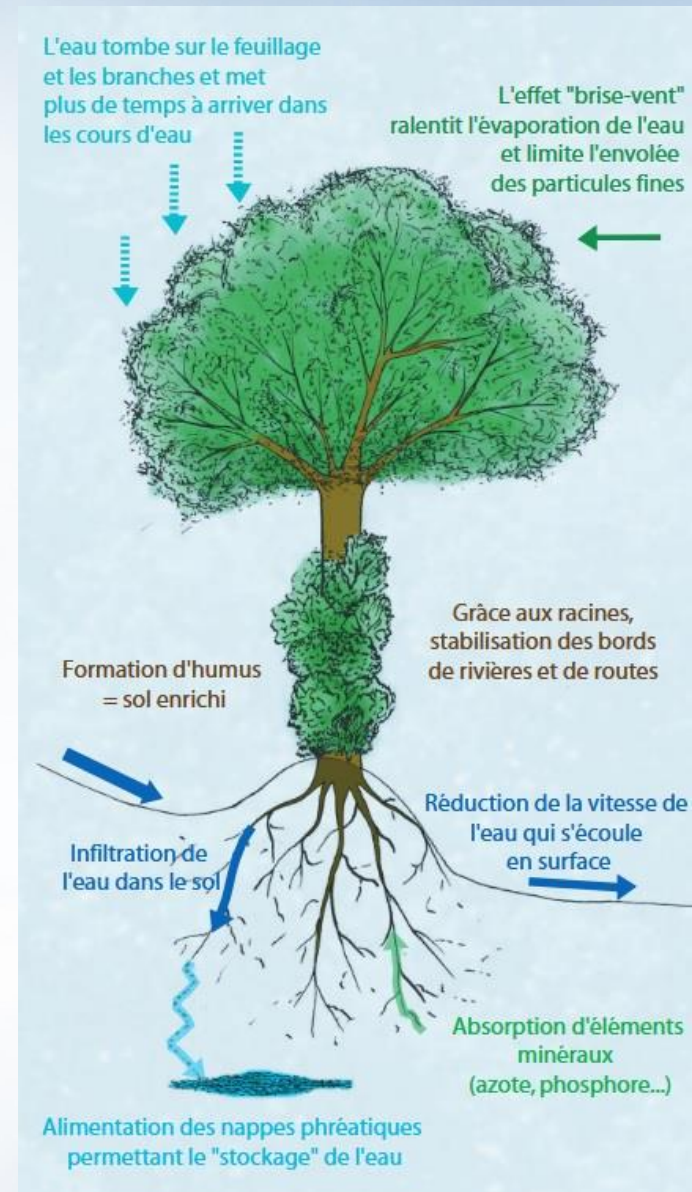


## 2/ Focus sur le bocage et ses atouts

### Pour la ressource en eau

- ❑ Favorise l'infiltration des eaux dans le sol par écoulement de l'eau le long des racines et des fissures qu'elles créent
- ✓ Augmente la réserve en eau des sols
- ✓ Améliore la portance des sols (bien-être animal et passage des engins)
- ✓ Régule les crues

© LPO



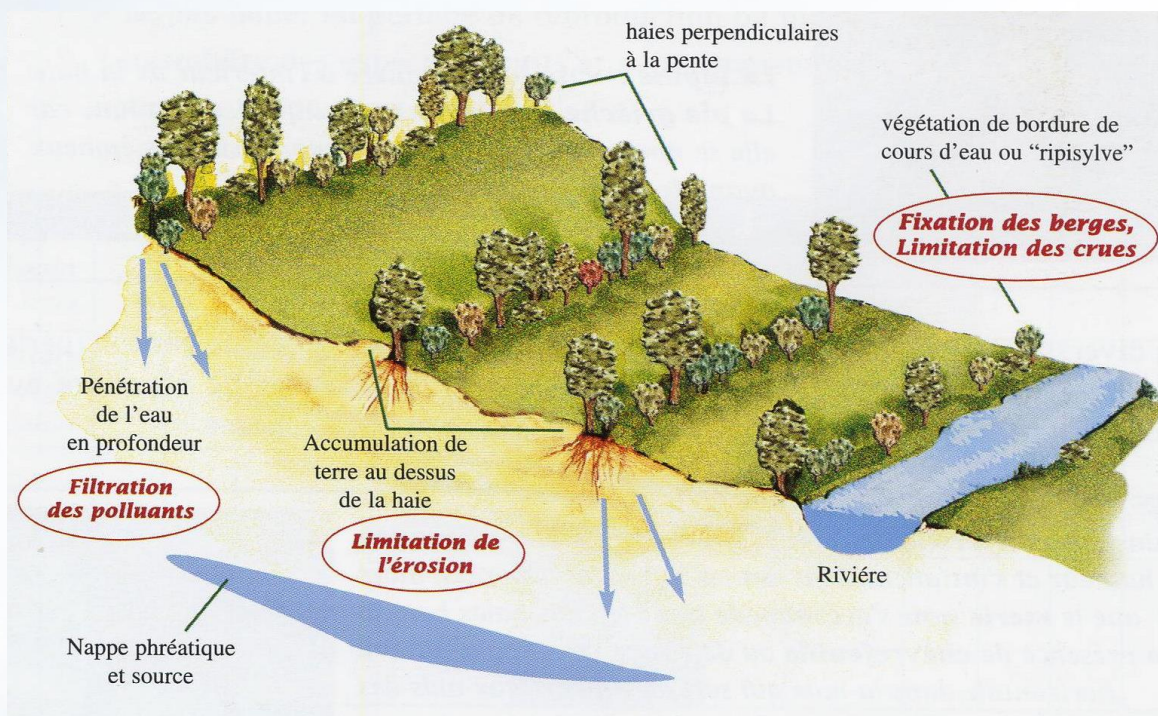


## 2/ Focus sur le bocage et ses atouts

### Pour la ressource en eau

#### ☐ Filtre et épure l'eau de ruissellement

- ✓ Absorption des éléments minéraux par les racines des végétaux
- ✓ Réduction de la pollution des cours d'eau et des nappes phréatiques





### 3/ La réglementation liée aux haies

#### Les haies et la PAC

**La haie** : unité linéaire de végétation ligneuse continue (à la différence des alignements d'arbres) d'une largeur maximale de 10m et ne présentant pas de discontinuité supérieure à 5 m de long (définition PAC).

- ❖ Doit être incluse dans l'ilôt lors de la déclaration pour ouvrir les droits aux aides du 1<sup>er</sup> pilier.
- ❖ Les paiements du 1<sup>er</sup> pilier (paiement de base et paiement vert) sont soumis au respect de plusieurs règles appelées **conditionnalités** : notamment les **Bonnes Conditions Agro-Environnementales**.

© LPO



© LPO





### 3/ La réglementation liée aux haies

#### Les haies et la PAC

**ZOOM** sur la **BCAE 7** « Maintien des particularités topographiques »

Elle impose :

- Le maintien de toutes les haies de l'exploitation de largeur inférieure à 10m, de tous les bosquets et mares dont la surface est comprise entre 10 et 50 ares
- Le respect de l'interdiction de tailler les haies et arbres entre le 1<sup>er</sup> avril et le 31 juillet

Toutes les haies présentes au 1<sup>er</sup> janvier 2015 sont concernées et donc visées par la BCAE 7 en cas de contrôle.

© LPO



© LPO







### 3/ La réglementation liée aux haies

#### Les haies et Natura 2000

**ZOOM** sur l'arrêté 2015-DDT-SEB-610 « Régime d'autorisation propre à Natura 2000 »

Item 29 concerné : Arrachage de haies



Evaluation des incidences Natura 2000 (juger de l'impact sur les espèces ayant justifié la désignation du site)



Remplissage du formulaire avec animatrice Natura 2000



Instruction DDT



### 3/ La réglementation liée aux haies

#### Les haies et Natura 2000

Contrat Natura 2000 « Réhabilitation ou plantations de haies, d'alignements d'arbres, d'arbres isolés ou de bosquets » HORS Surface Agricole Utile

#### Porte sur des éléments déjà existants :

- Taille de la haie
- Elagage, recépage, éêtage des arbres sains
- Reconstitution et remplacement des arbres manquants
- Création d'arbres têtards





### 3/ La réglementation liée aux haies

#### Les haies et la LPO

**EN Surface Agricole Utile** : La LPO propose des chantiers de plantations de haies aux exploitants depuis plus de 10 ans.

	Action	Qui?
<b>Avant le chantier</b>	Recherche de financements	LPO PC
	Définition du projet de plantation (localisation, linéaire)	Agriculteur / LPO PC
	Signature d'une convention entre le propriétaire, l'exploitant, et la LPO Vienne	Agriculteur / LPO PC
	Commande des plants	LPO PC
	Réception et stockage des plants	LPO PC
	Préparation du sol	Agriculteur
	Mobilisation des planteurs	LPO PC / Agriculteur
	Mise en place de quelques jalons pour visualiser le linéaire de plantation	Agriculteur
	Mise en place des bottes de paille	Agriculteur
	Préparation des ingrédients du pralin (eau, bouse de vache, terre)	Agriculteur
<b>Le jour du chantier</b>	Transport des plants et du matériel de plantation	LPO PC
	Accueil des planteurs	Agriculteur / LPO PC
	Coordination du chantier de plantation	LPO PC
	Paillage	LPO PC / Agriculteur
<b>Après le chantier</b>	Entretien de la haie	Agriculteur



### 3/ La réglementation liée aux haies

#### Les haies et la LPO

**EN Surface Agricole Utile :** La LPO propose des chantiers de plantations de haies aux exploitants depuis plus de 10 ans.

- Pour exploitants en HVE 3 ou Bio
- Sinon participation de 2€ du ml .



© LPO





## 4/ Les haies et la faune auxiliaire de l'agriculture

### Les haies : une production de biodiversité

- ❖ Zones d'alimentation
- ❖ Zones de nidification
- ❖ Zones de repos / abris
- ❖ Poste de guet ou de chant
- ❖ Corridors écologiques





## 4/ Les haies et la faune auxiliaire de l'agriculture

### Les haies : supports de faune auxiliaire

**Faune auxiliaire** = faune naturellement utile aux cultures.

- ❖ Faune prédatrice permettant de limiter les traitements chimiques contre les parasites ou les nuisibles
- ❖ Faune pollinisatrice favorisant la fécondation des plantes
- ❖ Faune détritivore décomposant la matière organique et participant à la fertilité des sols





## 4/ Les haies et la faune auxiliaire de l'agriculture

### Les haies : supports de faune auxiliaire

1200 mulots / an



8000 chenilles / an



3000 insectes / nuit



15 campagnols / jr





## 4/ Les haies et la faune auxiliaire de l'agriculture

Les haies : supports de faune auxiliaire



Insectes  
Chenilles  
Micromammifères  
Lézards  
Grenouilles







AGIR pour la  
BIODIVERSITÉ



# Un auxiliaire d'intérêt européen : Les pies-grièches



© LPO





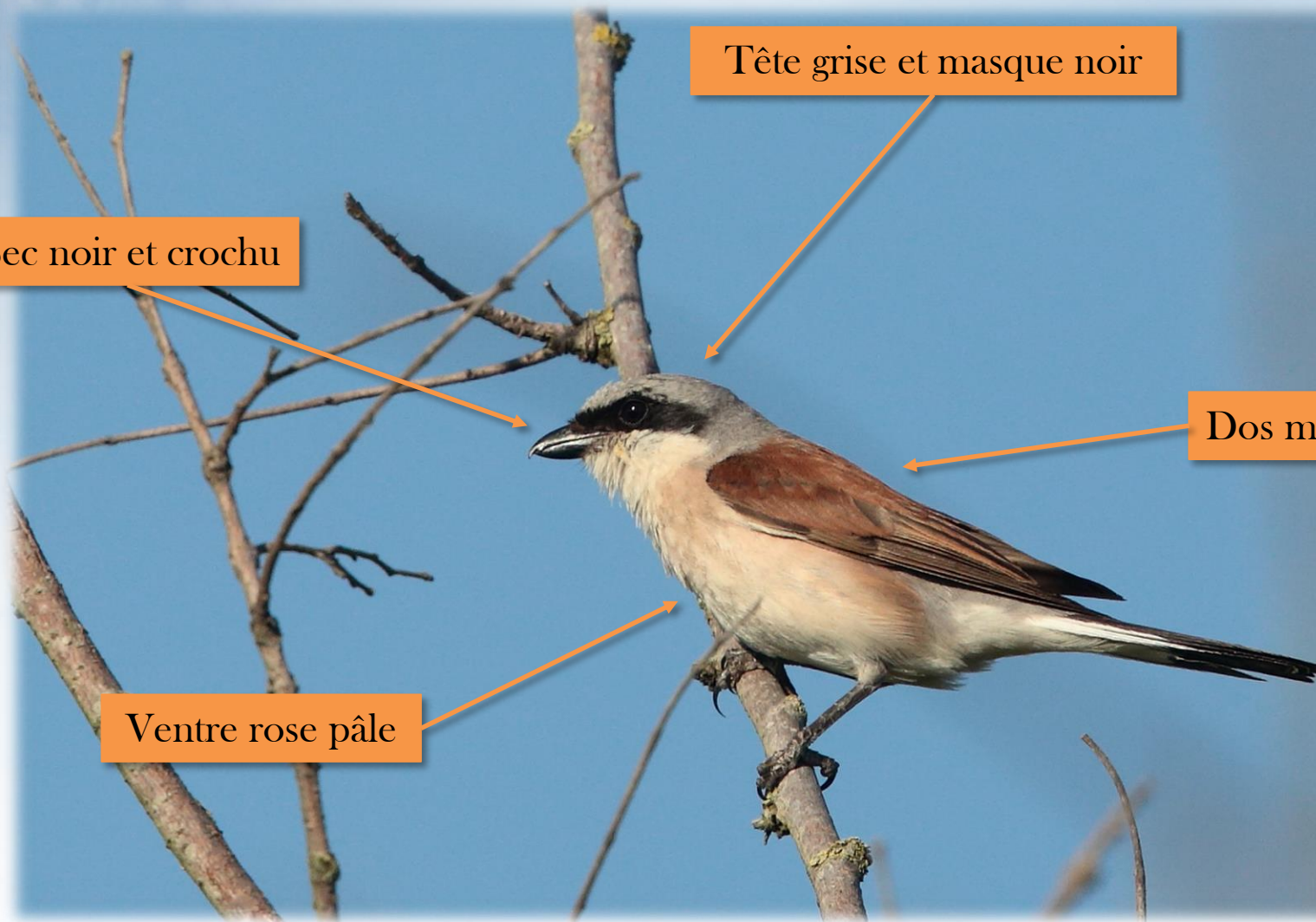
# 1/ Identification de la Pie-grièche écorcheur

Bec noir et crochu

Tête grise et masque noir

Dos marron

Ventre rose pâle





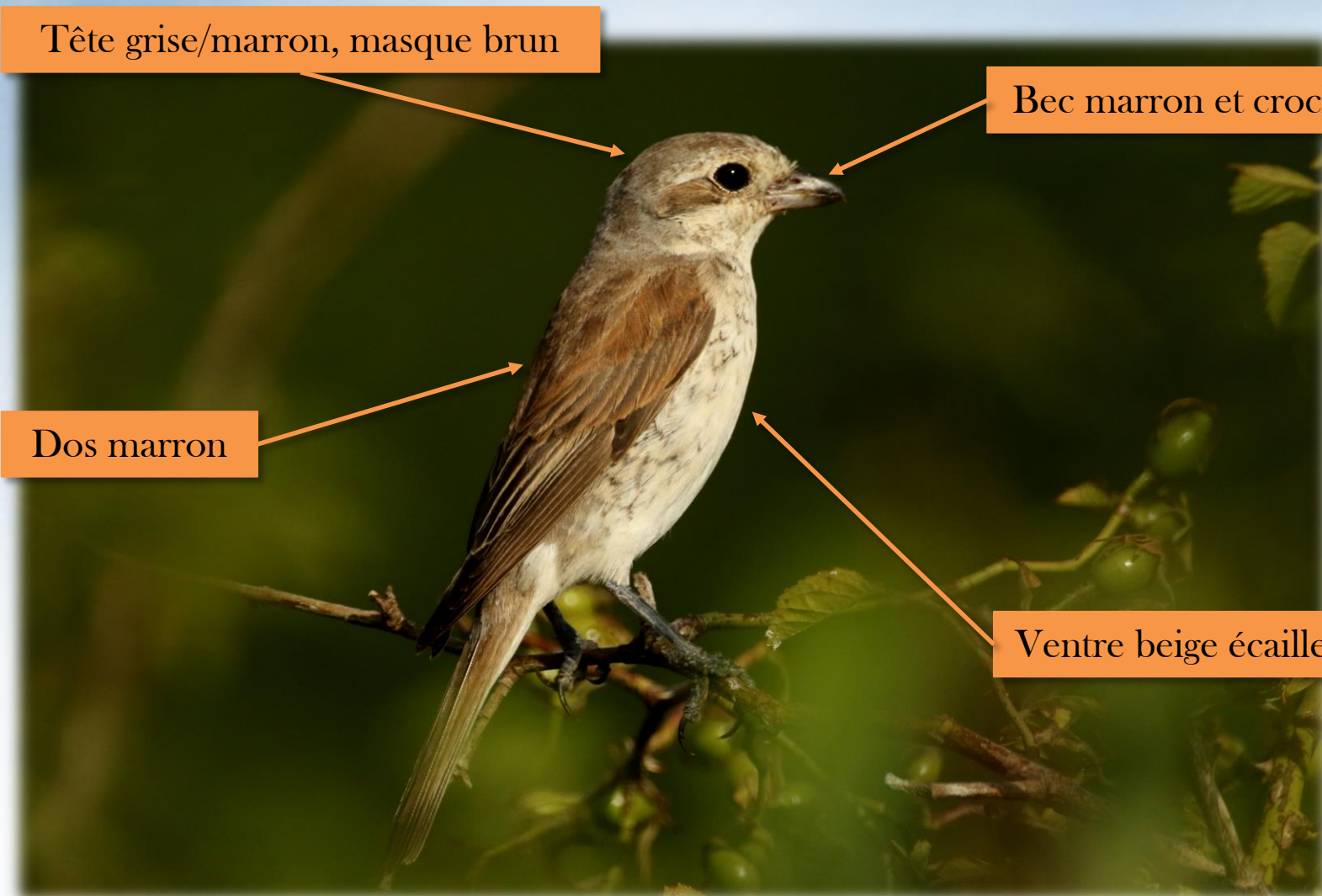
# 1/ Identification de la Pie-grièche écorcheur

Tête grise/marron, masque brun

Bec marron et crochu

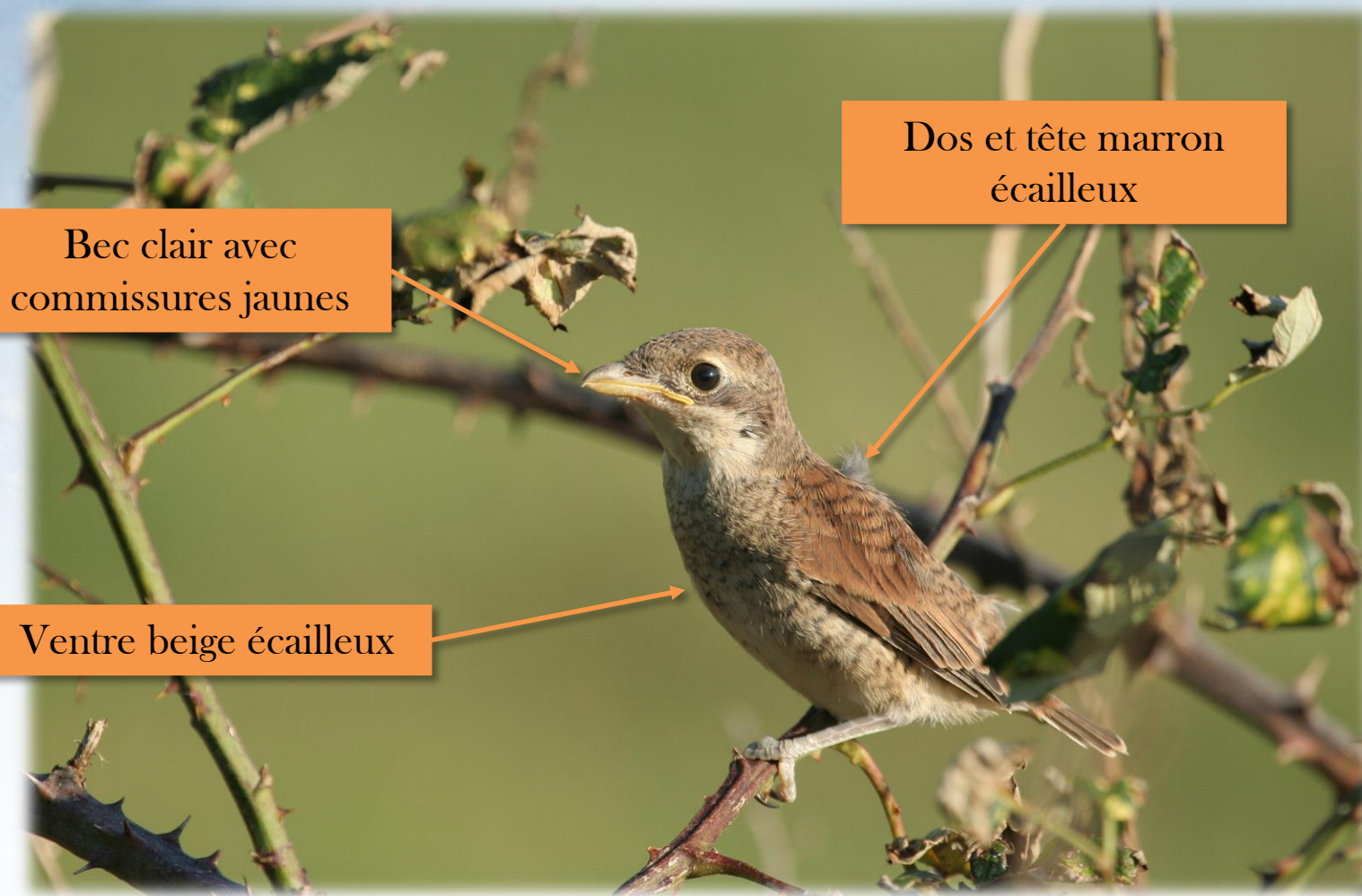
Dos marron

Ventre beige écailleux





# 1/ Identification de la Pie-grièche écorcheur



Bec clair avec  
commissures jaunes

Dos et tête marron  
écailleux

Ventre beige écailleux



## 2/ Les habitats favorables de la Pie-grièche écorcheur



- ❖ Milieux semi-ouverts
- ❖ Haies buissonnantes
- ❖ Prairies, friches, zones enherbées
- ❖ Vaches, moutons
- ❖ Piquets de clôture, barbelés, fils électriques...

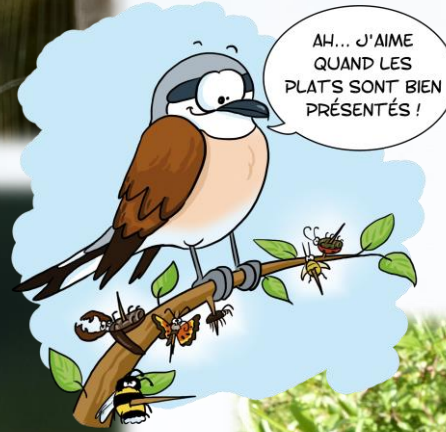




### 3/ Comment repérer la Pie-grièche écorcheur ?

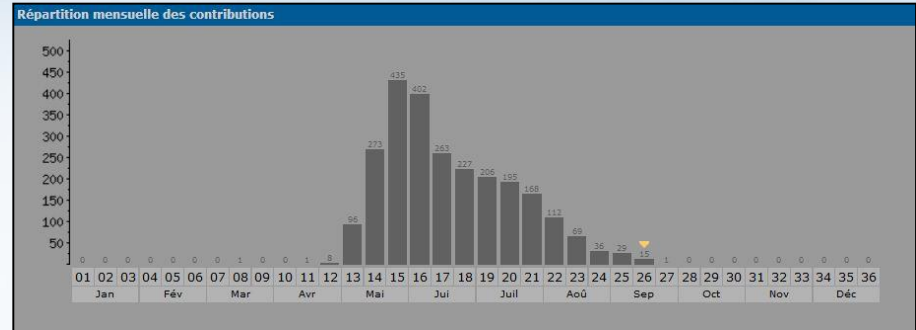


- ❖ Chasse à l'affut en haut des piquets ou sur les fils de clôtures
- ❖ Perché en haut des buissons ou arbustes
- ❖ Des lardoirs comme garde-manger



## 4/ Biologie et écologie de la Pie-grièche écorcheur

*Période de présence de la Pie-grièche écorcheur dans la Vienne*



- ❖ Migratrice transsaharienne qui hiverne du sud du Kenya jusqu'à la pointe sud de l'Afrique
- ❖ Alimentation : gros insectes (coléoptères, orthoptères, lépidoptères), petits mammifères, lézards...
- ❖ La plus commune des pies-grièches nicheuses de Poitou-Charentes

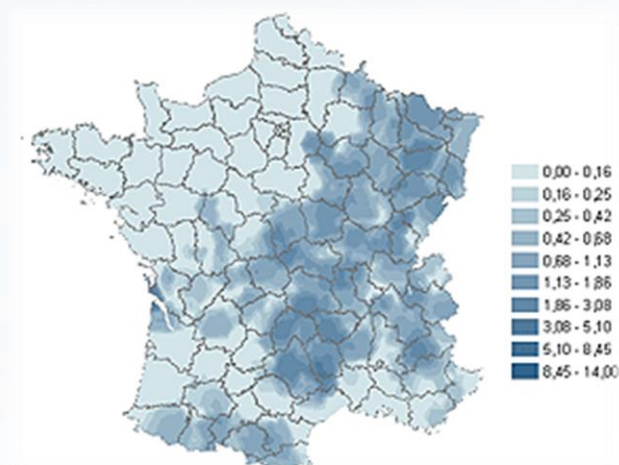




## 5/ Le statut de l'espèce



- ❖ Entre **120 000 et 360 000 couples nicheurs** estimés à l'échelle nationale (en 2000)
- ❖ Effectifs nationaux : **- 24%** sur les dix dernières années



- ❖ « **Quasi-menacée** » selon la Liste Rouge Nationale et Régionale des oiseaux nicheurs
- ❖ Menaces : agriculture intensive, régression de la polyculture élevage, utilisation de pesticides + vermifuges, destruction des haies, diminution du nombre de jachères et prairies pâturées...





## 6/ Une autre nicheuse : La Pie-grièche à tête rousse

Tête rousse

Masque noir bien marqué

Dos noir et miroirs  
blancs sur les ailes

Bec noir crochu

Ventre blanc

## 6/ Une autre nicheuse : La Pie-grièche à tête rousse

© Patrick Baude  
www.oiseaux.net

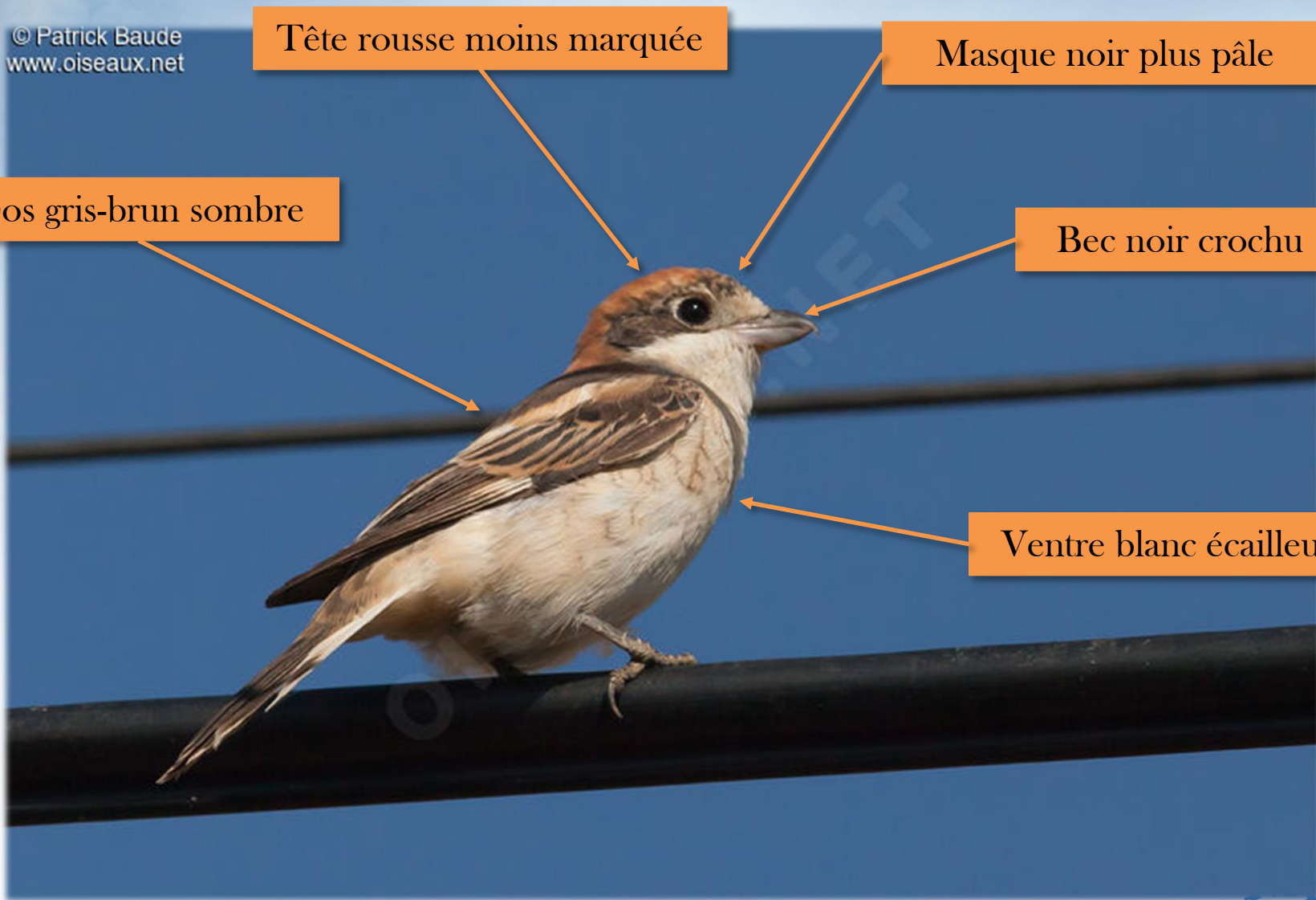
Tête rousse moins marquée

Masque noir plus pâle

Dos gris-brun sombre

Bec noir crochu

Ventre blanc écailleux



## 6/ Une autre nicheuse : La Pie-grièche à tête rousse

Tête pâle et grisâtre

Pas de masque noir

Ailes bigarrées noir  
chamois et blanc

Bec clair

Ventre blanc écailleux

## 7/ Les habitats favorables de la Pie-grièche à tête rousse



- ❖ Arbres isolés ou alignés
- ❖ Vergers, arbres champêtres
- ❖ Prairies, friches, zones enherbées
- ❖ Vaches, moutons
- ❖ Piquets de clôture, barbelés, fils électriques...

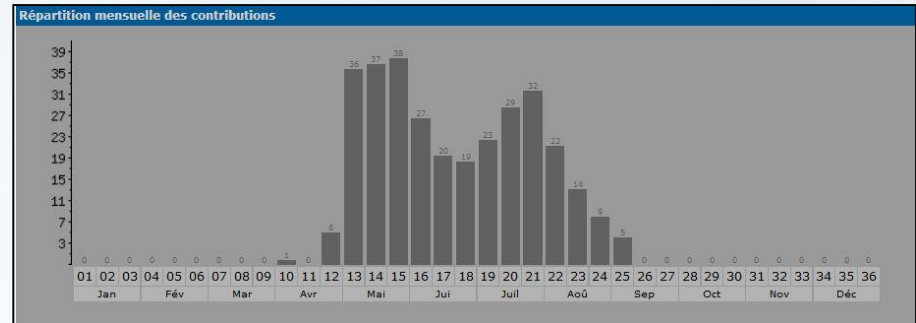


## 8/ Biologie et écologie de la Pie-grièche à tête rousse

IMBEEICWWW



*Période de présence de la Pie-grièche à tête rousse dans la Vienne*

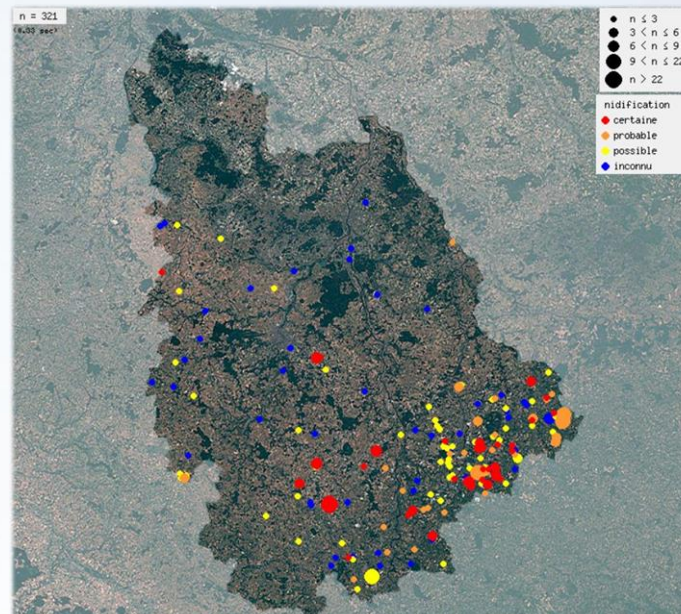


- ❖ Migratrice hivernant en Afrique Tropicale et dans les régions sud de l'Arabie
- ❖ Alimentation : gros insectes (coléoptères) et petits mammifères (campagnols, lézards)
- ❖ Pie-grièche à tête rousse beaucoup plus rare en Poitou-Charentes en période de nidification

## 9/ Le statut de l'espèce



- ❖ Entre **4 000 et 6 000 couples** en France dans les années 2010
- ❖ Effectifs en **baisse de 53%** depuis 1994



Observations de Pie-grièche à tête rousse dans la Vienne

- ❖ « **En Danger** » selon la Liste Rouge Régionale des oiseaux nicheurs et « **Vulnérable** » sur la Liste Rouge Nationale
- ❖ Menaces : modification et disparition de son habitat (agriculture intensive, régression de la polyculture, élevage, utilisation de pesticides, régression du pâturage associée aux productions fruitières...)



## 10/ Le programme pies-grièches 2017-2019

### Objectifs:

- ❖ Estimer la taille de la population nicheuse de pies-grièches en Poitou-Charentes ;
- ❖ Mettre au point une méthode de suivi applicable sur le long terme ;
- ❖ Conseils et échanges auprès des agriculteurs ;
- ❖ Sensibiliser le grand public et les professionnels.



### Partenaires :

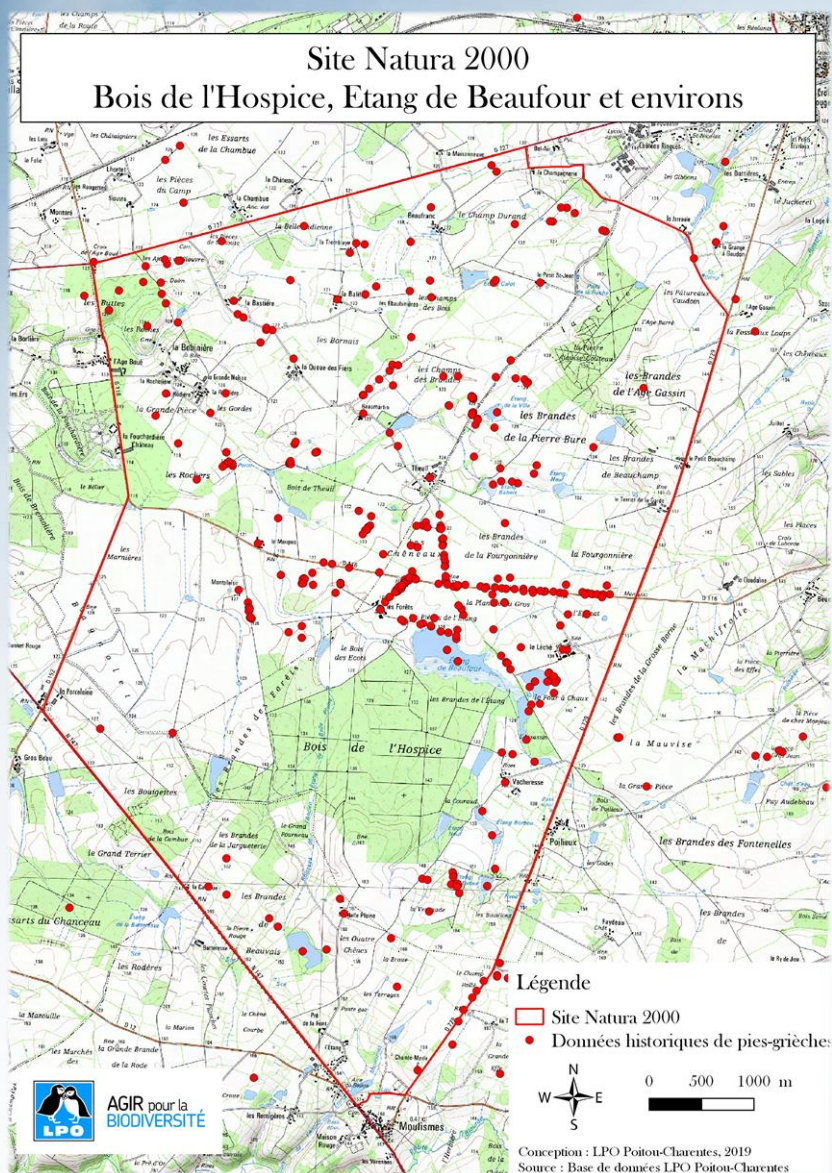


### Financiers :





# 11/ La Pie-grièche écorcheur en zone Natura 2000



Le site constitue un milieu très favorable à la présence de l'espèce (élevages extensifs, bocage...)

⇒ **Fortes densités de Pies-grièches écorcheur**

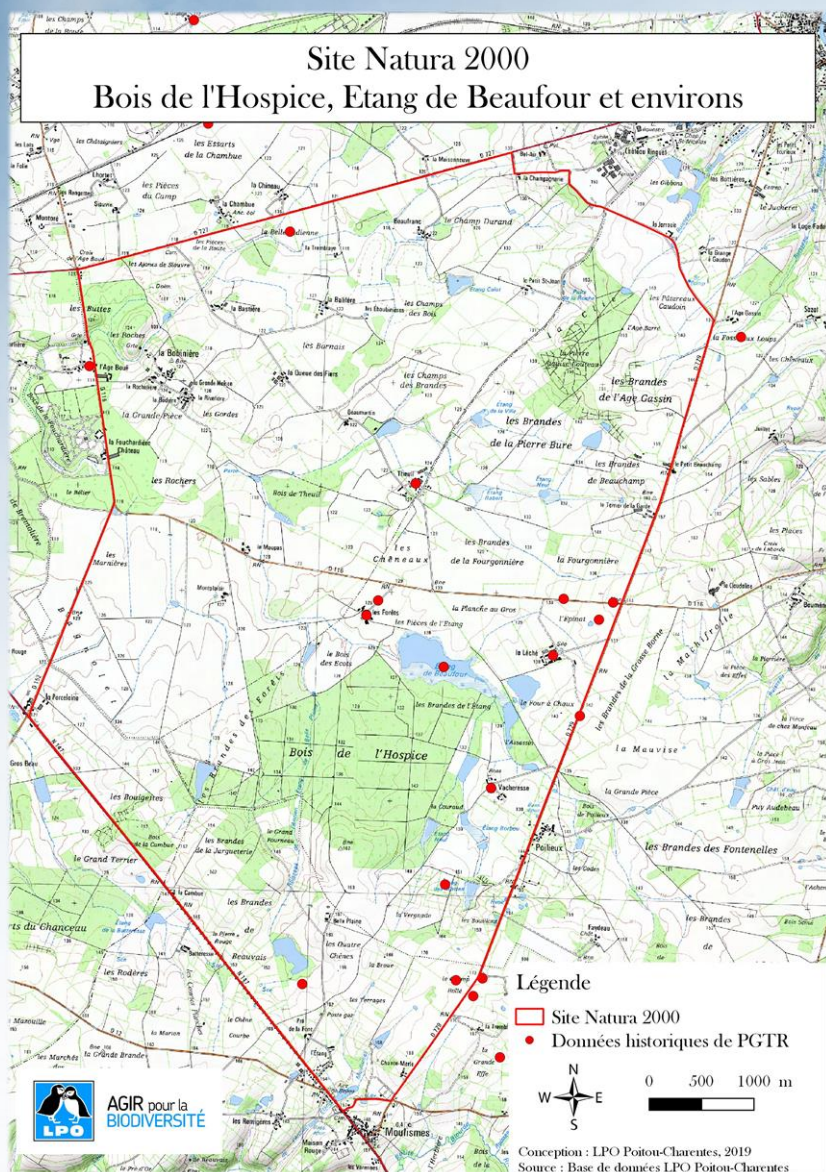
- ❖ Suivi 2019 : 18 à 28 couples cantonnés observés (55 couples en 2012)
- ❖ Au cours des années, perte ou diminution de la qualité de l'habitat liée au changement de pratiques agricoles à l'échelle du Montmorillonnais

## Services rendus à l'agriculture

- ✓ Régulation des populations d'insectes (notamment Carabidés et Scarabidés)
- ✓ Indicateur de la qualité du milieu
- ✓ Espèce parapluie (avifaune associée)



## 12/ La Pie-grièche à tête rousse en zone Natura 2000



⇒ **Beaucoup plus rare**

- ❖ Historiquement : 1 nidification certaine  
Lieu-dit « Le Theuil » sur la commune  
de Sillars en 2008
- ❖ Suivi en 2019 : 1 donnée (4 individus /  
maximum 1 couple en 2012)
- ❖ Peu de milieux favorables à l'espèce car  
moins de haies arborées





## 13/ Préserver et favoriser l'installation des pies-grièches

### Fournir le gîte...

- ❖ Plantation de haies buissonnantes
- ❖ Laisser s'installer les ronciers et arbustes buissonnants (prunelliers, aubépines et églantiers) dans les zones non utilisées
- ❖ Maintenir et encourager le pâturage extensif pour éviter la fermeture des milieux ouverts ou prairiaux
- ❖ Rotation de la taille des haies pour une plus grande diversité





## 13/ Préserver et favoriser l'installation des pies-grièches

### ... et le couvert !

- ❖ Création et maintien de zones enherbées
- ❖ Conserver les vieux arbres
- ❖ Limiter l'utilisation de produits phytosanitaires à proximité du territoire de l'espèce
- ❖ Utiliser des vermifuges ou antiparasitaires à faible rémanence
- ❖ Poser des piquets (chasse à l'affût)





# 14/ La plaquette pies-grièches

- ❖ Informations générales
- ❖ Aide à l'identification
- ❖ Habitat fréquenté
- ❖ Régime alimentaire
- ❖ Période de présence
- ❖ Menaces
- ❖ Conseils pratiques pour sa conservation...

## **Vous êtes agriculteur, comment la protéger ?**

Des pratiques simples et peu coûteuses peuvent favoriser l'installation de la pie-grièche sur vos parcelles.

### Fournir le gîte...

- laisser s'installer ronciers et arbustes buissonnants de type prunelliers, subspines et églantiers dans une zone non utilisée de l'exploitation ;
- planter des haies et des arbres qu'elle utilise comme postes de chasse et pour construire son nid ;
- maintenir et encourager le pâturage extensif pour éviter la fermeture des milieux ouverts ou prairiaux.

### ... et le couvert

- favoriser le développement des bandes enherbées avec des strates de végétation de hauteurs variées. Elles constituent des zones refuges riches en insectes ;
- conserver les vieux arbres, bénéfiques pour les insectes ;
- limiter les produits phytosanitaires à proximité du territoire de l'espèce ;
- éviter l'emploi de vermifuges ou d'antiparasitaires sur les troupeaux, en privilégiant ceux à faible rémanence afin de conserver une richesse en insectes sur les zones pâturées ;
- poser des pièges. Ils servent de postes d'affût pour le repérage et la capture des proies.

Vous souhaitez mettre en place des actions de conservation pour l'espèce ?  
Contactez l'association de protection de la nature la plus proche de chez vous :

### Groupe Ornithologique des Deux-Sèvres

Espace associatif L'Empreinte Wallon  
48 rue Roger de Laule, 79000 Niort  
Tél. : 06 37 48 98 92  
Mail : christophe@ornitho79.org

### LPO Poitou-Charentes :

Antenne Charente-Martime  
21 rue Vergoia, 17000 La Rochelle  
Tél. : 05 46 50 92 21  
Mail : fabien.marciac@lpo.fr

### Antenne Nièvre

25 rue Vivier Colquand, 86000 Poitiers  
Tél. : 06 72 46 88 43  
Mail : chloe.dejean@lpo.fr

### Charente Nature

Impasse Lautrec, 16000 Angoulême  
Tél. : 05 45 91 89 70  
Mail : dna@charente-nature.org

Vous pouvez également vous diriger vers des associations partenaires telles que *From-hais* pour la plantation de haies par exemple...



Conception illustration : LPO Poitou-Charentes / 2018  
Couverture : J. Tillet (grièche) / V. Garachon (deux)  
Photos d'identification des pies-grièches : A. Brédal (juvénile) et  
Pie-grièche à tête rousse, J. Tillet (juvénile), J. Lagrené (juvénile),  
Pie-grièche à tête rousse, J. Tillet (juvénile), J. Lagrené (juvénile),  
Impression Slopaj Oudin sur du papier Cycles Press 100% recyclé.

## Protéger la Pie-grièche écorcheur en Poitou-Charentes

Une meilleure connaissance des espèces et de leurs milieux est indispensable pour assurer leur protection !  
Vous avez observé une pie-grièche ?  
Transmettez votre observation sur la base de données naturaliste : [www.faune-france.org](http://www.faune-france.org) (directement sur le site ou via l'application Android FauneFrance) ou contactez l'association de protection de la nature la plus proche de chez vous.

## Identifier la Pie-grièche écorcheur



Leurs exigences en termes d'habitats sont plus larges que celles d'autres oiseaux.

### Période de présence en Poitou-Charentes

M	A	M	J	J	A	S	O	N	D
---	---	---	---	---	---	---	---	---	---

L'espèce transaharienne est présente en mi-avril à début septembre et peut être observée en Afrique australe.

### Menaces

La présence de la pie-grièche écorcheur est irréfutable qu'une présence dans les environs. Espèce commune sur les haies et les prairies.



## Une autre pie-grièche nicheuse en Poitou-Charentes :



La Pie-grièche à tête rousse est plus rare et plus localisée que sa cousine écorcheur. Son habitat de prédilection diffère sensiblement. Son habitat de prédilection est les arbres charpentiés isolés ou alignés à proximité de zones enherbées.

## Une espèce menacée

Comme la majorité de la faune inféodée aux haies, la Pie-grièche écorcheur est classée « quasi-menacée » selon la liste rouge des oiseaux nicheurs de France. Ce statut de conservation défavorable est en majorité expliqué (destruction des haies et monocultures).

## Des solutions

La repousse spontanée des ronciers entre les parcelles, la plantation de haies buissonnantes et la création ou le maintien de bandes enherbées aident à maintenir un habitat favorable pour l'espèce.

